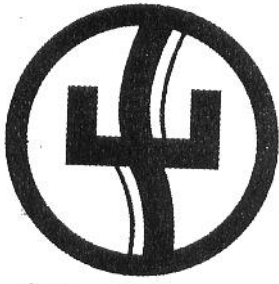


議 会 要 覧

流山市議会

(令 和 7 年 8 月 作 成)

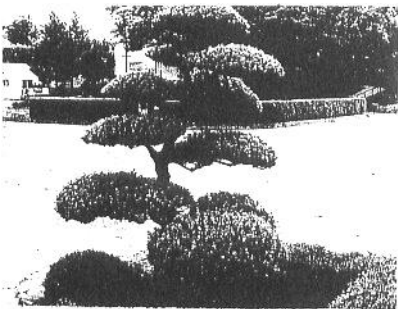
流山市市章



江戸川の流れに沿う市の性格として、江戸川の象徴として、水の流の図案を篆書字典により略化し、江戸川の主流を表した。中心の山は流の水の装飾化されたものと組み合わせ、流山市の姿を表した。

艸という草の意想は流山市が古くより、みりん、酒釀その他農産加工物の科学的発展的市の内容を示し、河を中心に堅実に市の人々の協力を表す表現として、円形にて囲み、市の人々の和を強く描いた市章である。

市の木 つげ（つげ科）



常緑の低木で成育が遅く、葉は革質の光沢のある小判型で対生し小さい。春早く淡黄色の花が咲き、雌花と雄花の区別がある。材がきわめて堅く、印材、櫛、三味線のばち、その他細工物に用いられる。

市の花 つつじ[さつきふくむ](つつじ科)



低木で小枝を多く分岐し、枝・葉には細毛がある。山地に多く自生するが、観賞用としても栽培される。春から夏にかけて、大型の合弁花を単立または散形花序に開く。落葉性のものから常緑性のものまで、多くの種類が存在する。

市の鳥 オオタカ(タカ目タカ科)



1992(平成4)年に千葉県内で初めて流山市で繁殖が公表されて以来、市の自然環境の象徴的な存在となっている。国が作成する絶滅のおそれのある野生動物の種のリストで「準絶滅危惧種」に指定される希少な鳥で、市内の駅名や学校名などにも名称が使用されている。

流山市民憲章

(昭和52年1月14日制定)

流山市は、江戸川の流れも清く、東に筑波の峰、西に富士を望む、緑豊かな美しいまちです。

私たちは、万葉の昔から穏やかな風土にはぐくまれたおおらかな気風と、平和と繁栄を目ざす市民の生活とが調和する、うるおいのある郷土をつくるために、この憲章を定めます。

私たちは、自然を愛し、清潔で環境の整ったまちをつくりましょう。

私たちは、理解と尊敬とをもち、お互いにたすけあう住みよいまちをつくりましょう。

私たちは、教養を高め、文化の薫り豊かなまちをつくりましょう。

私たちは、勤労を尊び、健やかで明るい家庭の、楽しいまちをつくりましょう。

私たちは、老人と子供を大切にし、夢と希望にみちたまちをつくりましょう。

平和都市宣言

私たちは、平和と繁栄を市民憲章にうたい、「豊かで活力ある文化都市」流山の実現をめざしている。

私たちの国は、世界でただひとつの被爆国として、広島・長崎のいたましさと被爆者の苦しみをすべての人びとに訴え、人類共通の願いである恒久平和を達成させなければならない。

私たちは、日本国憲法の平和精神にのっとり、武力による紛争をなくし非核三原則をまもり、すべての核兵器をすてることを訴え、世界平和確立のため、ここに平和都市を宣言する。

昭和62年1月1日

流 山 市

健康都市宣言

私たちは、WHO（世界保健機関）憲章の精神を尊重して、市民一人ひとりが健康で楽しく、いきいきと暮らすことができることを願い、ここに「健康都市」を宣言します。

一 豊かな自然環境は、私たちの健康に大きなかかわりをもっています。これを大切にし、共生できる健康なまち流山をめざします。

一 一人ひとりが健康の維持・回復・増進に向けた意識をもち、健康で規則正しい生活のおくれる健康なまち流山をめざします。

一 多様な分野が連携して、市民参加のもと、地域の中でともに支えあい、人と環境にやさしい健康なまち流山をめざします。

平成19年1月1日

流 山 市

目 次

I	市勢の概要	
1	概要	1
2	人口と世帯数の推移	3
3	産業別就業人口	4
4	市政の概要	4
5	予算	6
6	決算	10
7	行政組織図	13
II	議会の概要	
1	議員定数	14
2	議員構成	14
3	議会の構成	14
4	代表質問制の有無	16
5	一般質問について	16
6	緊急質問の取り扱い	16
7	請願の取り扱い	17
8	陳情の取り扱い	17
9	傍聴者の取り扱い	17
10	報酬	17
11	視察旅費	17
12	政務活動費	18
13	議員旅費	18
14	議会事務局機構	18
15	議会予算	18
16	流山議事堂	19
III	議会の活動	
1	会議の開催状況	20
2	議会刊行物等	22
3	行政視察	23
IV	会議の結果	
1	議決事件	35
2	請願・陳情	45
V	各種名簿	
1	市議会正・副議長	48
2	歴代正・副議長	48
3	常任委員会委員	49
4	予算・決算特別委員会委員	49
5	議会運営委員会委員	50
6	その他の特別委員会委員	50
7	議会選出の行政委員会委員	50
8	議会選出の市長附属機関等委員	50
9	千葉県後期高齢者医療広域連合議会議員	50

I 市 勢 の 概 要

1 概要

流山市は、首都25km圏内にあり、千葉県の最も西北に位置し、西に江戸川、北に利根運河が流れる、東西約8km、南北約10km、総面積35.32km²の四季に恵まれた歴史豊かな住宅文化都市である。

【近況】

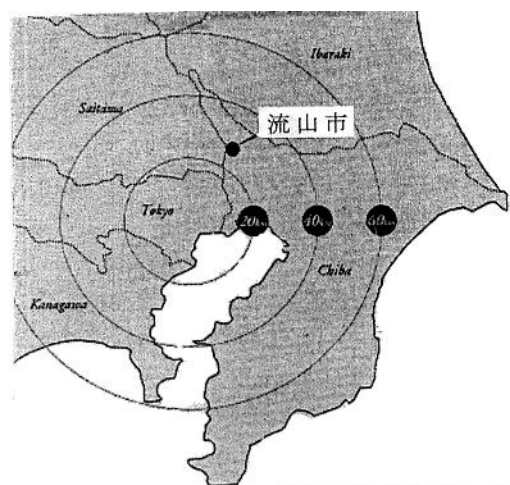
全国的に人口が減少する中、本市は平成28年から6年連続で全国の市の中で人口増加率1位を記録した。常住人口は直近10年間で約4万200人増えており、令和7年4月には人口21.3万人を超えている。子育て世代の転入が多く、市内認可保育施設は令和7年4月現在104施設にのぼる。公立学校は、令和3年4月には市内17校目の「市立おおぐろの森小学校」が、令和4年4月には市内10校目の「市立おおぐろの森中学校」が開校した。更に、令和6年4月に「市立市野谷小学校」と「市立南流山第二小学校」の2校が開校し、市内小学校数は、19校となった。

人口増加の起点となった流山おおたかの森駅周辺では、平成19年にオープンした大型商業施設を核として、続々と新たな商業施設が誕生している。平成31年1月には流山おおたかの森駅前市有地に、市の誘致推進により、市内初のシティーホテルであるホテルルミエールグランデ流山おおたかの森がオープンした。同年4月には、ネーミングライツパートナーにスターツコーポレーション株式会社を選定し、多目的ホールである「スターツおおたかの森ホール」がオープンし、同施設2階にはおおたかの森市民窓口センター及び流山おおたかの森駅前観光情報センターが開所された。都心から25分圏内という好立地条件の中、新たな市民・企業誘致に積極的に取り組んでいるところである。

常磐高速道路流山インターチェンジ付近には大型物流施設が立ち並び、延べ床面積は東京ドーム約32個分となる149万m²に達する。

令和5年11月には、本市と埼玉県三郷市を結ぶ三郷流山橋有料道路が開通した。本路線の開通により、円滑な交通が確保され、江戸川上下流の橋梁での渋滞の緩和や埼玉県東部地域への移動時間の短縮が図られた。

令和7年3月には、流山市発祥の白みりんについて学びや体験ができる施設として白みりんミュージアムが開館し、交流人口の増加や住民の地域愛・郷土愛の醸成に取り組んでいるところである。



【歴史】

戦国時代には、小金城の高城家の勢力下にあったが、江戸時代になると、市域の大半が幕府の直轄地や旗本領になっていった。

江戸中期からは水運が発達し、みりんづくりが開始され、明和3年（1766年）に堀切紋次郎が、続いて天明2年（1782年）には5代目秋元三左衛門が、白みりんの醸造を開始した。天保年間になると醸造家は9軒に増え、流山の白みりんは関東一円にその名を轟かせた。

また、この5代目秋元三左衛門は俳人でもあり、俳号は「双樹」といい、双樹は、信州柏原（現長野県信濃町）生まれで江戸に出ていた小林一茶と深い親交を持った。一茶は、40歳台の9年間、双樹宅を拠点の一つとして俳諧活動を行ない、流山市と長野県信濃町と姉妹都市を結んだ由縁となった。このみりんづくりの発達とともに、江戸との交流も盛んとなり、流山が繁栄を極めた時代であった。

江戸末期には、京都で名を馳せた新選組局長、近藤勇が最後の陣を流山に敷いたことが歴史に大きく刻まれている。当時、流山の酒造家であった長岡屋に陣を敷いてまもなく官軍に包囲され、流山のまちを兵火にまきこむことを嫌った近藤勇は盟友、土方歳三に今生の別れを告げ、自首し、板橋で斬首された。結果的に流山を戦火から救ったと、地元の人々には語り継がれている。

明治維新後、廃藩置県によって葛飾県の県庁所在地となり東葛の中心都市として発展を遂げていたが、明治中期に開通した日本鉄道土浦線（現常磐線）の通過を拒んだことから時流に取り残され、水運の衰退とともに長い雌伏^{しふく}の時代にはいった。

戦後、昭和26年4月、流山町、八木村、新川村の1町2村の合併により江戸川町となり、翌昭和27年に流山町と改称された。

昭和31年、松ヶ丘、32年には江戸川台の団地造成が始まり、首都近郊の住宅都市へと変遷し、再び発展への胎動が開始された。

そして、急速に進んだ住宅化により、昭和26年の合併時には1万8千人だった人口は昭和42年（1967年）1月1日には4万2,649人に増加。この日に、千葉県下20番目の市として流山市が市制を施行し、平成29年1月1日に市制施行50周年を迎えた。平成17年8月24日に開通したつくばエクスプレスに開設された市内3駅を中心に新たなまちづくりが着々と進められ、現在に至っている。

2 人口と世帯数の推移

各年4月1日現在の住民基本台帳

区 分	世帯数	人 口			人口密度 (人口／市面積)
		総 数	男	女	
昭和42年	10,586	43,445	21,813	21,632	1,230
45	13,957	53,486	26,779	26,707	1,515
50	22,584	79,003	39,714	39,289	2,237
55	29,887	103,861	51,847	52,014	2,941
60	36,069	121,198	60,531	60,667	3,432
平成2年	43,337	137,317	68,695	68,622	3,893
7	49,002	144,863	72,470	72,393	4,106
12	53,039	150,371	74,619	75,752	4,262
17	57,844	150,910	74,894	76,016	4,277
22	64,819	162,361	80,600	81,761	4,602
27	73,353	173,556	85,961	87,595	4,914
令和2年	86,275	197,041	97,339	99,702	5,579
3	88,758	201,284	99,381	101,903	5,699
4	90,838	205,439	101,333	104,106	5,817
5	93,035	209,237	103,030	106,207	5,924
6	94,341	211,097	103,855	107,242	5,977
7	96,031	213,118	104,788	108,330	6,034

※人口密度の平成27年度以前は、市面積が更正される前のもの（35.28km²）を使用しています。

3 産業別就業人口

国勢調査

区 分	就 業 者 人 口					
	第 1 次産業	構成比	第 2 次産業	構成比	第 3 次産業	構成比
昭和 4 5 年	2,990	11.9	9,485	37.9	12,540	50.2
5 0	2,094	6.1	12,703	37.0	19,445	56.6
5 5	1,786	4.0	15,116	34.1	27,409	61.8
6 0	1,721	3.2	17,673	32.4	34,987	64.2
平成 2 年	1,492	2.3	19,691	29.8	44,386	67.3
7	1,342	1.8	19,509	26.8	51,250	70.4
1 2	1,113	1.5	17,766	24.2	53,371	72.9
1 7	912	1.2	14,847	20.2	55,786	76.1
2 2	714	1.0	14,359	19.6	58,207	79.4
2 7	702	0.9	15,359	19.7	62,007	79.4
令和 2 年	790	0.9	15,530	18.2	69,050	80.9

4 市政の概要

(1) 流山市総合計画・基本構想（令和元年度策定）

（基本計画見直しの際、見直し）

〔基本理念〕

目指すまちのイメージ「都心から一番近い森のまち」を掲げ、

「知恵・力」…… 市民の知恵と力が活きるまちづくり

「誇り・歓び」… 市民が誇りと歓びを持てるまちづくり

「健康」…………… 市民・都市・コミュニティが健康なまちづくり

〔まちづくりの基本政策〕

①安心・安全で快適に暮らせるまち

②生きがいを持って健康・長寿に暮らせるまち

③良質な住環境のなかで暮らせるまち

④賑わいと魅力のあるまち

⑤誰もが自分らしく暮らせるまち

⑥子どもをみんなで育むまち

〔市政経営の基本方針〕

「健全な財政運営」

「効果的な資産活用」

「機能的な組織と人材育成」

「生産性の向上と新たな付加価値の創造」

(2) 流山市基本計画

(期間 令和2年度から令和11年度)

〔策定にあたっての前提条件〕

- ①将来人口推計
- ②財政の見通し
- ③SDGsの推進

〔施策体系〕

- 1－1 防災
- 1－2 消防・救急
- 1－3 交通安全・防犯・消費生活
- 1－4 地域コミュニティ・市民協働
- 2－1 健康・医療
- 2－2 生涯学習
- 2－3 文化芸術・歴史
- 2－4 スポーツ
- 3－1 みどり・生物多様性
- 3－2 市街地整備・景観
- 3－3 道路
- 3－4 河川・排水
- 3－5 上下水道
- 3－6 交通
- 3－7 住宅
- 3－8 生活環境
- 3－9 廃棄物
- 4－1 地域経済
- 4－2 農業
- 4－3 ツーリズム
- 5－1 高齢者福祉
- 5－2 障害福祉
- 5－3 地域福祉
- 5－4 共生社会
- 6－1 子ども・子育て
- 6－2 学校教育

5 予算

(1) 令和7年度会計別予算総括表

区 分		令和7年度		令和6年度	対前年度比較
		予算額	構成比	予算額	増減率
		千円	%	千円	%
一 般 会 計		85,512,000	64.6	82,910,000	3.1
特 別 会 計	介 護 保 険	15,490,587	11.7	14,901,384	4.0
	国 民 健 康 保 険	14,459,483	10.9	14,705,541	△ 1.7
	後 期 高 齢 者 医 療	3,311,196	2.5	3,183,346	4.0
	土 地 区 画 整 理 事 業	16,534	0.0	11,725	41.0
	小 計	33,277,800	25.1	32,801,996	1.5
水 道 事 業 会 計		6,114,335	4.6	6,206,379	△ 1.5
下 水 道 事 業 会 計		7,503,183	5.7	7,072,646	6.1
合 計		132,407,318	100.0	128,991,021	2.6

(2) 令和7年度一般会計予算(歳入)

区 分		令和7年度		令和6年度	対前年度比較
		予算額	構成比	予算額	増減率
		千円	%	千円	%
自主財源	市 税	38,619,916	45.2	36,479,550	5.9
	分 担 金 及 び 負 担 金	1,338,068	1.6	1,413,749	△ 5.4
	使 用 料 及 び 手 数 料	926,952	1.1	930,552	△ 0.4
	財 産 収 入	255,619	0.3	88,647	188.4
	寄 附 金	159,360	0.2	115,125	38.4
	繰 入 金	2,537,428	3.0	2,956,122	△ 14.2
	繰 越 金	600,000	0.7	600,000	0.0
	諸 収 入	3,181,763	3.7	1,965,944	61.8
	小 計	47,619,106	55.8	44,549,689	6.9
依存財源	地 方 譲 与 税	388,680	0.4	340,988	14.0
	利 子 割 交 付 金	21,000	0.0	15,000	40.0
	配 当 割 交 付 金	240,000	0.3	220,000	9.1
	株式等譲渡所得割交付金	262,000	0.3	149,000	75.8
	法 人 事 業 税 交 付 金	270,000	0.3	230,000	17.4
	地 方 消 費 税 交 付 金	4,430,000	5.2	4,160,000	6.5
	環 境 性 能 割 交 付 金	80,000	0.1	63,000	27.0
	地 方 特 例 交 付 金	265,170	0.3	311,700	△ 14.9
	地 方 交 付 税	1,264,000	1.5	1,369,000	△ 7.7
	交通安全対策特別交付金	15,000	0.0	17,000	△ 11.8
	国 庫 支 出 金	18,850,441	22.0	17,126,064	10.1
	県 支 出 金	7,563,203	8.8	6,938,759	9.0
	市 債	4,243,400	5.0	7,419,800	△ 42.8
	小 計	37,892,894	44.2	38,360,311	△ 1.2
合 計		85,512,000	100.0	82,910,000	3.1

(3) 令和7年度一般会計予算(歳出)

区 分	令和7年度		令和6年度	対前年度比較
	予算額	構成比	予算額	増減率
	千円	%	千円	%
議 会 費	408,027	0.5	401,372	1.7
総 務 費	5,265,743	6.2	4,510,292	16.7
民 生 費	43,687,496	51.1	39,304,650	11.2
衛 生 費	9,330,694	10.9	10,529,943	△ 11.4
労 働 費	20,810	0.0	20,173	3.2
農 林 水 産 業 費	220,108	0.2	232,151	△ 5.2
商 工 費	767,012	0.9	841,012	△ 8.8
土 木 費	7,594,843	8.9	7,629,629	△ 0.5
消 防 費	2,646,859	3.1	4,877,739	△ 45.7
教 育 費	10,199,856	11.9	9,742,169	4.7
災 害 復 旧 費	9	0.0	9	0.0
公 債 費	5,220,542	6.1	4,670,860	11.8
諸 支 出 金	1	0.0	1	0.0
予 備 費	150,000	0.2	150,000	0.0
合 計	85,512,000	100.0	82,910,000	3.1

(4) 令和7年度一般会計予算(歳出)(性質別経費)

区 分	令和7年度		令和6年度	対前年度比較
	予算額	構成比	予算額	増減率
	千円	%	千円	%
人 件 費	12,610,681	14.7	12,121,868	4.0
物 件 費	15,965,731	18.7	14,998,236	6.5
維 持 補 修 費	755,537	0.9	808,386	△ 6.5
扶 助 費	28,951,176	33.9	25,240,363	14.7
補 助 費 等	8,221,496	9.6	7,671,643	7.2
投 資 的 経 費	8,604,418	10.1	12,505,291	△ 31.2
公 債 費	5,220,542	6.1	4,670,860	11.8
積 立 金	178,545	0.2	111,377	60.3
投資及び出資金貸付金	275,480	0.3	350,320	△ 21.4
繰出金及び予備費	4,728,394	5.5	4,431,656	6.7
合 計	85,512,000	100	82,910,000	3.1

6 決算

(1) 令和5年度会計別決算総括表

会 計 名		区 分	予算現額	決算額	比 率
			円	円	%
一 般 会 計		歳 入	99,016,701,415	94,076,055,639	95.0
		歳 出	99,016,701,415	90,607,199,467	91.5
特 別 会 計	介 護 保 険	歳 入	14,844,867,000	14,092,969,867	94.9
		歳 出	14,844,867,000	13,973,121,234	94.1
	国 民 健 康 保 険	歳 入	15,327,119,000	14,781,187,553	96.4
		歳 出	15,327,119,000	14,694,885,777	95.9
	後 期 高 齢 者 医 療	歳 入	2,940,164,000	2,893,883,380	98.4
		歳 出	2,940,164,000	2,879,757,705	97.9
	土 地 区 画 整 理 事 業	歳 入	41,955,000	42,206,054	100.6
		歳 出	41,955,000	37,487,245	89.4
合 計		歳 入	132,170,806,415	125,886,302,493	95.2
		歳 出	132,170,806,415	122,192,451,428	92.5

(2) 令和5年度水道事業会計決算総括表

(円)

会 計 名	収 入	支 出	収支比率
水道事業会計	4,804,986,962	5,327,069,323	90.20%
(収益的)	4,023,219,642	3,271,119,738	122.99%
(資本的)	781,767,320	2,055,949,585	38.02%

(3) 令和5年度下水道事業会計決算総括表

(円)

会 計 名	収 入	支 出	収支比率
下水道事業会計	4,964,653,335	6,003,070,752	82.70%
(収益的)	4,032,029,952	3,756,902,288	107.32%
(資本的)	932,623,383	2,246,168,464	41.52%

(4) 令和5年度一般会計決算(歳入)

区 分		決算額	構成比	対前年度増減率
		円	%	%
自主財源	市 税	34,673,695,458	36.9	4.6
	分担金及び負担金	1,360,670,091	1.4	5.2
	使用料及び手数料	902,397,009	1.0	0.3
	財産収入	101,367,127	0.1	10.8
	寄附金	1,250,137,200	1.3	1,567.4
	繰入金	2,688,923,124	2.9	599.1
	繰越金	3,030,418,325	3.2	△22.4
	諸収入	3,582,802,127	3.8	45.2
	小 計	47,590,410,461	50.6	12.6
依存財源	地方譲与税	412,212,000	0.4	1.6
	利子割交付金	18,269,000	0.0	△16.7
	配当割交付金	260,298,000	0.3	16.9
	株式等譲渡所得割交付金	313,752,000	0.3	75.3
	法人事業税交付金	250,408,000	0.3	29.2
	地方消費税交付金	4,376,825,000	4.7	1.0
	環境性能割交付金	67,660,000	0.1	10.6
	地方特例交付金	318,597,000	0.3	△8.0
	地方交付税	2,185,549,000	2.3	△13.0
	交通安全対策特別交付金	17,518,000	0.0	△9.3
	国庫支出金	22,203,535,482	23.6	20.1
	県支出金	6,679,021,696	7.1	13.6
	市 債	9,382,000,000	10.0	78.7
	小 計	46,485,645,178	49.4	22.6
合 計		94,076,055,639	100.0	17.3

(5) 令和 5 年度一般会計決算 (歳出)

区 分	予算現額	支出済額	執行率
	円	円	%
議 会 費	403,916,000	381,318,093	94.4
総 務 費	4,510,380,735	4,395,781,605	97.5
民 生 費	41,580,912,200	40,080,046,828	96.4
衛 生 費	11,010,838,384	10,131,989,241	92.0
労 働 費	19,555,558	19,189,455	98.1
農 林 水 産 業 費	232,397,120	220,071,945	94.7
商 工 費	1,218,548,724	1,176,388,056	96.5
土 木 費	9,982,749,157	6,471,202,414	64.8
消 防 費	3,314,050,089	2,630,777,931	79.4
教 育 費	22,387,169,238	20,775,393,958	92.8
災 害 復 旧 費	9,000	0	0.0
公 債 費	4,338,884,000	4,325,039,941	99.7
諸 支 出 金	1,000	0	0.0
予 備 費	17,290,210	0	0.0
合 計	99,016,701,415	90,607,199,467	91.5

(6) 令和 5 年度一般会計決算 (歳出) (性質別経費)

区 分	決算額	構成比	増減率
	千円	%	%
人 件 費	10,740,606	11.9	3.7
物 件 費	15,065,768	16.6	2.1
維 持 補 修 費	681,163	0.8	12.9
扶 助 費	26,767,764	29.5	14.2
補 助 費 等	6,557,523	7.2	△ 2.9
投 資 的 経 費	19,096,238	21.1	110.9
公 債 費	4,325,040	4.8	4.9
積 立 金	1,264,232	1.4	△ 33.4
投資及び出資金貸付金	366,648	0.4	△ 22.1
繰 出 金	5,742,217	6.3	1.1
合 計	90,607,199	100.0	17.5

令和7年4月1日現在
組 織 図

市長
副市長

総 合 政 策 部	秘 書 広 報 課	【秘書係】	【広報係】	【広聴係】		
	企 画 政 策 課	【企画政策班】				
	マーケティング課	【マーケティング係】				
	情報政策・改革改善課	【仕事カイゼン係】	【DX推進係】			
総 務 部	工 事 検 査 室	【工事検査係】				
	総 務 課	【庶務係】	【法規文書係】			
	政 策 法 務 室					
	人 材 育 成 課	【人材育成係】	【給与係】	【健康増進係】	【会計年度職員係】	
財 政 部	財 産 活 用 課	【財産活用係】	【契約係】			
	財 政 調 整 課	【財政調整係】				
	税 制 課	【税制係】	【収税係】			
	債 権 回 収 対 策 室					
市 民 生 活 部	市 民 税 課	【市民税係】				
	資 産 税 課	【土地係】	【家屋係】	【償却資産係】		
	市 民 課	【窓口住民記録係】	【戸籍係】			
	出 張 所 (※ 1)					
健 康 福 祉 部	コ ミ ュ ニ テ ィ 課	【コミュニティ係】	【防犯係】	【消費生活センター係】		
	流 山 市 民 活 動 推 進 セ ン タ ー		コ ミ ュ ニ テ ィ ・ ホ ー ム (※ 2)	消 費 生 活 セ ン タ ー		
	防 災 危 機 管 理 課	【防災危機管理係】				
	保 険 年 金 課	【国民健康保険係】	【後期高齢者医療係】	【保険料収納係】	【国民年金係】	
子 ど も 家 庭 部	社 会 福 祉 課	【社会係】	【保護 1 係】	【保護 2 係】	【保護 3 係】	【給付係】
	福 祉 政 策 課	【福祉政策係】	【地域福祉係】			
	高 齢 者 支 援 課	【高齢者生きがい推進係】	【高齢者介護予防係】			
	高 齢 者 福 祉 セ ン タ ー	森 の 倶 楽 部	高 齢 者 趣 味 の 家	地 域 福 祉 セ ン タ ー		
子 ども 家 庭 部	介 護 支 援 課	【介護地域支援係】	【介護認定係】	【介護給付係】		
	障 害 者 支 援 課	【障害福祉係】	【障害者給付係】			
	障 害 者 福 祉 セ ン タ ー		心 身 障 害 者 福 祉 作 業 所	障 害 者 就 労 支 援 セ ン タ ー		
	児 童 発 達 支 援 セ ン タ ー	【地域支援係】	【児童発達支援係】			
子 ども 家 庭 部	健 康 増 進 課	【保健予防係】	【成人保健係】	【親子保健係】	【妊娠・育児サポート係】	
	保 健 セ ン タ ー (平 日 夜 間 ・ 休 日 診 療 所)					
	子 ど も 家 庭 課	【子育て支援係】	【給付係】			
	子 ど も 政 策 室		虐 待 ・ D V 防 止 対 策 室	児 童 館 ・ 児 童 セ ン タ ー (※ 4)		
子 ども 家 庭 部	保 育 課	【運営係】	【入所係】			
	保 育 所 (※ 5)					
子 ども 家 庭 部	商 工 振 興 課	【商工活性係】	【労政係】			
	誘 致 推 進 室		地 域 職 業 相 談 室			
	流 山 本 町 ・ 利 根 運 河 ツ ー リ ズ ム 推 進 課	【ツーリズム推進係】				
	白 み り ん ミ ュ ー ジ ア ム					
子 ども 家 庭 部	農 業 振 興 課	【農業振興係】	【地産地消推進係】			
	環 境 政 策 課	【環境政策係】	【環境保全係】			
	ク リ ー ン セ ン タ ー	【管理計画係】	【収集・リサイクル係】	【森のまちエコセンター係】		
	リ サ イ ク ル プ ラ ザ ・ プ ラ ザ 館			森 の ま ち エ コ セ ン タ ー		
子 ども 家 庭 部	ま ち づ く り 推 進 課	【まちづくり推進係】	【事業支援係】			
	交 通 計 画 推 進 室					
	み ど り の 課	【公園係】	【緑化推進係】			
	都 市 計 画 課	【都市計画係】	【都市景観係】			
子 ども 家 庭 部	建 築 住 宅 課	【審査係】	【指導係】			
	企 画 ・ 住 宅 室					
	宅 地 課	【開発審査係】	【開発指導係】			
	道 路 管 理 課	【管理係】	【道路補修係】	【台帳整備係】	【交通安全対策係】	
子 ども 家 庭 部	道 路 建 設 課	【建設1係】	【建設2係】			
	河 川 課	【河川係】	【雨水排水係】			
子 ども 家 庭 部	会 計 課	【審査係】	【出納係】			
	經 営 業 務 課	【経営係】	【会計係】	【業務係】		
	水 道 工 務 課	【施設係】	【工務係】			
	浄 水 場 (※ 6)					
子 ども 家 庭 部	下 水 道 建 設 課	【計画係】	【建設係】	【管理係】		
	議 会 事 務 局	【庶務係】	【議事係】			
	選 挙 管 理 委 員 会 事 務 局	【選挙係】				
	監 査 委 員 会 事 務 局	【監査係】				
子 ども 家 庭 部	農 業 委 員 会 事 務 局	【農地係】				
	教 育 総 務 課	【庶務係】	【学童クラブ運営係】			
	学 校 施 設 課	【施設管理係】	学 童 ク ラ ブ (※ 7)	【施設整備係】		
	学 校 教 育 課	【学務係】	【保健給食係】			
子 ども 家 庭 部	指 導 課	【指導係】	小 学 校 (※ 8)	中 学 校 (※ 9)		
	幼 児 教 育 支 援 セ ン タ ー 附 属 幼 稚 園					
	教 育 研 究 企 画 室		い じ め 防 止 相 談 対 策 室	教 育 支 援 セ ン タ ー	幼 児 教 育 支 援 セ ン タ ー	
	生 涯 学 習 セ ン タ ー		青 少 年 指 導 セ ン タ ー	ス タ ー ツ お お た か の 森 ホ ー ル		
子 ども 家 庭 部	ス ポ ー ツ 振 興 課	【スポーツ振興係】	【スポーツ施設係】			
	ス ポ ー ツ 施 設 (※ 1 0)					
	公 民 館	【管理係】	【事業係】			
	公 民 館 (※ 1 1)		市 民 会 館	南 流 山 セ ン タ ー	お お た か の 森 セ ン タ ー	
子 ども 家 庭 部	図 書 館	【管理係】	【サービス係】			
	図 書 館 (※ 1 2)					
	博 物 館	【管理係】	【学芸係】			
	博 物 館		一 茶 双 樹 記 念 館	社 の ア ト リ ー 整 明 (社 会 教 育 ガ ラ リ ー)		
子 ども 家 庭 部	消 防 総 務 課	【総務係】	【管理係】			
	予 防 課	【建築危険物係】	【調査指導係】			
	警 防 救 急 課	【警防係】	【救急指導係】	【指令係】		
	中 央 消 防 署	【庶務係】	【消防係】	【救助係】	【予防係】	【救急係】
子 ども 家 庭 部	東 消 防 署	【庶務係】	【消防係】	【予防係】	【救急係】	
	南 消 防 署	【庶務係】	【消防係】	【予防係】	【救急係】	
	北 消 防 署	【庶務係】	【消防係】	【予防係】	【救急係】	

凡例

分類	該当組織	凡例
本庁機関	部・課	太字・太枠
	係・班	太字・{}
	室	太字・縦枠
	出張機関	細斜字・点線枠(一部横外記載有)
会計管理者の補助組織	公の施設	太字・太枠
	係	太字・{}
その他		細斜字・枠無
	上下水道局	太字・太枠
	係	太字・{}
	浄水場	細斜字・点線枠(一部横外記載有)
議食事務局	係	
	選挙管理委員会事務局	係
	監査委員事務局	太字・{}
	農業委員会事務局	係
教育委員会事務局	部・課	太字・太枠
	係	太字・{}
	室	太字・縦枠
	教育機関	細斜字・点線枠(一部横外記載有)
消防本部	特定教育・保育施設	
	課	太字・太枠
	係	太字・{}
	消防署(課)	太字・{}
	消防署(係)	太字・{}

※1 出張所
東部出張所 江戸川台駅前出張所 南流山出張所
おおたかの森市民窓口センター

※2 コミュニティ・ホーム
八木南第2コミュニティ・ホーム
八木南第3コミュニティ・ホーム

※3 福祉会館
鶴木台福祉会館 流山福祉会館
江戸川台福祉会館 西深井福祉会館
思井福祉会館 向小金福祉会館
東深井福祉会館 南福祉会館
十太夫福祉会館 名部福祉会館
南流山福祉会館 野々下福祉会館
赤城福祉会館 平和台福祉会館
下花輪福祉会館

※4 児童館・児童センター
鶴木台児童館 江戸川台児童センター
向小金児童センター
十太夫児童センター 野々下児童センター
赤城児童センター おおたかの森児童センター
サンコーテックプラザ (南流山児童センター)

※5 保育所
中野久大保育所 平和台保育所
江戸川台保育所 向小金保育所
東深井保育所

※6 浄水場
東部浄水場 江戸川台浄水場
西平井浄水場 おおたかの森浄水場

※7 学童クラブ
江戸川台小学校区第1江戸川台学童クラブ
江戸川台小学校区第2江戸川台学童クラブ
江戸川台小学校区第3江戸川台学童クラブ
東深井小学校区第1もりのいえ学童クラブ
東深井小学校区第2もりのいえ学童クラブ
東深井小学校区第3もりのいえ学童クラブ
西初石小学校区第1西初石子どもルーム
西初石小学校区第2西初石子どもルーム
新川小学校区つくしんぼ学童クラブ
西深井小学校区たんぼ学童クラブ
八木北小学校区第1学童クラブ
八木北小学校区第2学童クラブ
八木北小学校区第3学童クラブ
小山小学校区第1おおたかの森ルーム
小山小学校区第2おおたかの森ルーム
小山小学校区第3おおたかの森ルーム
小山小学校区第4おおたかの森ルーム
小山小学校区第5おおたかの森ルーム
長崎小学校区ひより学童クラブ
流山北小学校区第15ひっこなよしクラブ
流山北小学校区第25ひっここのびのびクラブ
流山北小学校区第35ひっこクラブ
流山小学校区第1あすなろ学童クラブ
流山小学校区第2あすなろ学童クラブ
流山小学校区第3あすなろ学童クラブ
鶴ヶ崎小学校区第1ひまわり学童クラブ
鶴ヶ崎小学校区第2ひまわり学童クラブ
鶴ヶ崎小学校区第3ひまわり学童クラブ
南流山小学校区第1あすなろ学童クラブ
南流山小学校区第2あすなろ学童クラブ
南流山第二小学校区学童クラブ
八木南小学校区そよせ学童クラブ
向小金小学校区第1学童クラブ
向小金小学校区第2学童クラブ
東小学校区第1あすなろ学童クラブ
東小学校区第2あすなろ学童クラブ
おおたかの森小学校区学童クラブ
おおぐろの森小学校区学童クラブ
市野谷小学校区学童クラブ

※8 小学校
流山小学校 新川小学校
八木南小学校 八木北小学校
江戸川台小学校 東小学校
東深井小学校 鶴ヶ崎小学校
西初石小学校 向小金小学校
小山小学校 長崎小学校
流山北小学校 西深井小学校
南流山小学校 南流山第二小学校
おおたかの森小学校 おおぐろの森小学校
市野谷小学校

※9 中学校
南流山中学校 常盤松中学校
北部中学校 東部中学校
東深井中学校 八木中学校
南流山中学校 西初石中学校
おおたかの森中学校 おおぐろの森中学校

※10 スポーツ施設
キッコーマンアリーナ (流山市民総合体育館)
コミュニティプラザ
北部柔道場
南部柔道場
京和ガススペースボールパーク (総合運動公園野球場)
総合運動公園陸球場
流山市民プール
北部市民プール
江戸川/河川敷緑地野球場
流山スポーツフィールド
東部スポーツフィールド
おおたかの森スポーツフィールド

※11 公民館
中央公民館 北部公民館
東部公民館 初石公民館

※12 図書館
中央図書館 森の図書館
木の図書館 サンコーテックプラザ (南流山地域図書館)
北部分館 おおたかの森子ども図書館
初石分館

Ⅱ 議 会 の 概 要

1 議員定数（令和7年8月1日現在）

条例定数	現員数
28人	28人

2 議員構成（令和7年8月1日現在）

（1）党派別（人）

区 分	無所属	自由民主党	日本共産党	公明党	国民民主党	社会民主党	立憲民主党	参政党
人 員	10	6	4	4	1	1	1	1

（2）会派別（※会派は2人以上の政策集団【議会基本条例第5条】）（人）

区 分	流政会	日本共産党	流山みらい	公明党	自由民主党	会派に属さない議員
人 員	8	4	4	4	2	6

（3）年齢別（人）

年 齢	30代	40代	50代	60代	70代	80代	平均年齢
人 員	2	2	12	6	5	1	59.04

（4）当選回数（人）

回 数	1回	2回	3回	4回	5回	6回	7回
人 員	8	3	6	6	0	3	2

3 議会の構成

（1）常任委員会（任期2年）

総 務	総合政策部・財政部・総務部・会計管理者・選挙管理委員会・監査委員・固定資産評価審査委員会の所管に属する事項、他の常任委員会の所管に属しない事項	7人
教育福祉	健康福祉部・子ども家庭部・教育委員会の所管に属する事項	7人
市民経済	市民生活部・経済振興部・環境部・農業委員会の所管に属する事項	7人
都市建設	まちづくり推進部・土木部・上下水道局・消防本部の所管に属する事項	7人

(2) 議会運営委員会（申し合わせ事項より抜粋）

条 例 化	平成5年9月2日
任 期	2年
委 員 定 数	6人
会 派 要 件	議員2人以上をもって構成する会派
委員選出基準	4人まで1人 5人から9人までは2人 10人から13人までは3人 14人以上については、別途委員会で協議する

(3) 特別委員会（令和6年）

ア 予算審査特別委員会

審 査 内 容	一般会計の当初予算に関すること。
委 員 選 出 基 準	議会運営委員会委員選出基準に準じる。
審 査 日 数	4日間
委員外議員の発言	特別委員会で審議決定する。

イ 決算審査特別委員会

審 査 内 容	一般会計の決算認定に関すること。
委 員 選 出 基 準	議会運営委員会委員選出基準に準じる。
審 査 日 数	4日間
委員外議員の発言	特別委員会で審議決定する。

ウ つくばエクスプレス沿線整備と新川耕地・周辺特別委員会

所 管 事 項	つくばエクスプレス事業及び沿線整備事業に関する調査、 研究事項 新川耕地に関する調査、研究事項 常磐自動車道流山インターチェンジ周辺整備に関する調査、研究事項
委 員 選 出 基 準	議会運営委員会委員選出基準に準じる。

エ 議会広報広聴特別委員会

- 所 管 事 項 流山市議会だよりの編集及び調査に関すること。
議会報告会の実施に関すること。
議会アンケートの実施に関すること。
議会ホームページの充実に関すること。
- 委員選出基準 会派から1名を選出する。
(会派に所属しない議員が生じた場合はその都度協議)

4 代表質問制の有無 なし

5 一般質問について

- 時 間 一問一答方式により行い、質問事項ごとに完結する。議員の発言時間は、30分以内とする。質問回数は特に制限なし。
- 発言場所 全て登壇（対面式演壇使用）
- 順位 通告順
- 質問内容 市政に関するテーマを心がけ、議案で提出されているものは避けるようお互い検討する。また、同一会派内で同一質問のないよう調整する。
- 質問日数 原則として4日間
- 質問人数 質問者が20人以内の場合 1日5人
質問者が21人以上の場合 1日6人
質問者が25人以上の場合 議会運営委員会で協議
質問者が15人以下の場合 質問日を3日間とし、
翌日は休会
- 反 問 権 議会基本条例第11条第3項で、説明員に反問権を付与

6 緊急質問の取り扱い

- 議会運営委員会で事前協議を要する。
- 緊急質問は一問一答制とする。なお、議員の質問時間は、合計10分以内とする。ただし、特に議長の許可を得たときはこの限りではない。

7 請願の取り扱い

受付締切 定例会招集告示日の3日前（土・日・祝日を除く）の午後5時までとする。締切日以降に提出された場合は、次の定例会に上程して審査する。

提出要件 流山市議会議員1人以上の紹介が必要

8 陳情の取り扱い

受付締切 請願と同様処理

提出要件 直接持参が原則。郵送の場合は、参考配付とする。また、1年以内に提出され審議された陳情で、同一趣旨のものにして、情勢の変化、陳情者名及び中身の変化のないものについても参考配付とする。

9 傍聴者の取り扱い

傍 聴

本会議 公開

委員会 公開

写真、録音等

本会議 議長の許可

委員会 委員長の許可

10 報酬（令和7年8月1日現在）

市 長	926,500円
副 市 長	800,000円
教 育 長	741,300円
上下水道事業管理者	717,300円

議 長	547,900円
副 議 長	488,100円
議 員	458,250円

（平成28年3月22日改正）

（平成28年3月22日改正）

11 視察旅費（令和7年度当初予算）

常 任 委 員 会	1人年額 約92,000円
議 会 運 営 委 員 会	1人年額 約72,500円
つくばエクスプレス沿線整備と 新川耕地・周辺特別委員会	1人年額 約92,000円

12 政務活動費（令和 7 年度）

支給対象 会派及び会派に所属しない議員に支給

支給額 1 人月額 40,000 円

13 議員旅費（令和 7 年度）

日当 3,000 円

宿泊料 16,500 円

14 議会事務局機構（令和 7 年 8 月 1 日現在）

条例数 11 人 現員数 10 人

（流山市職員定数条例 第 2 条（2））

事務局長 — 次長 — 次長補佐（1 人）—
 「—庶務係長—」—庶務係（3 人）
 |（次長補佐兼務事務）
 「—議事係長—」—議事係（3 人）

15 議会予算

（令和 7 年度当初予算）

区 分	予 算 額	構 成 比
報酬	155,406 千円	38.09%
職員手当等	38,457 千円	9.43%
共済費	98,979 千円	24.26%
報償費	67,252 千円	16.48%
旅費	1,672 千円	0.41%
交際費	6,599 千円	1.62%
需用費	528 千円	0.13%
役務費	3,625 千円	0.89%
委託料	773 千円	0.19%
使用料及び賃借料	11,167 千円	2.74%
備品購入費	8,029 千円	1.97%
負担金、補助及び交付金	741 千円	0.18%
	14,799 千円	3.63%
合 計	408,027 千円	100.02%

※構成比は小数第 3 位を四捨五入しているため、合計は必ずしも 100%にはなりません。

16 流山議事堂

(1) 市議会フロアー

起工 昭和 60 年 12 月 25 日

竣工 昭和 62 年 3 月 25 日

構造 鉄骨鉄筋コンクリート造

5 階建の 4 階部分

4 階床面積 1,616.14 m²

(2) 議会各室の状況

議場 338.77 m²

正・副議長室 45.00 m²

議長応接室 162.00 m²

第 1 委員会室 57.24 m²

第 2 委員会室 54.00 m²

第 3 委員会室 54.00 m²

第 4 委員会室 54.00 m²

議員控室 234.00 m²

議会事務局事務室 65.08 m²

図書室 34.17 m²

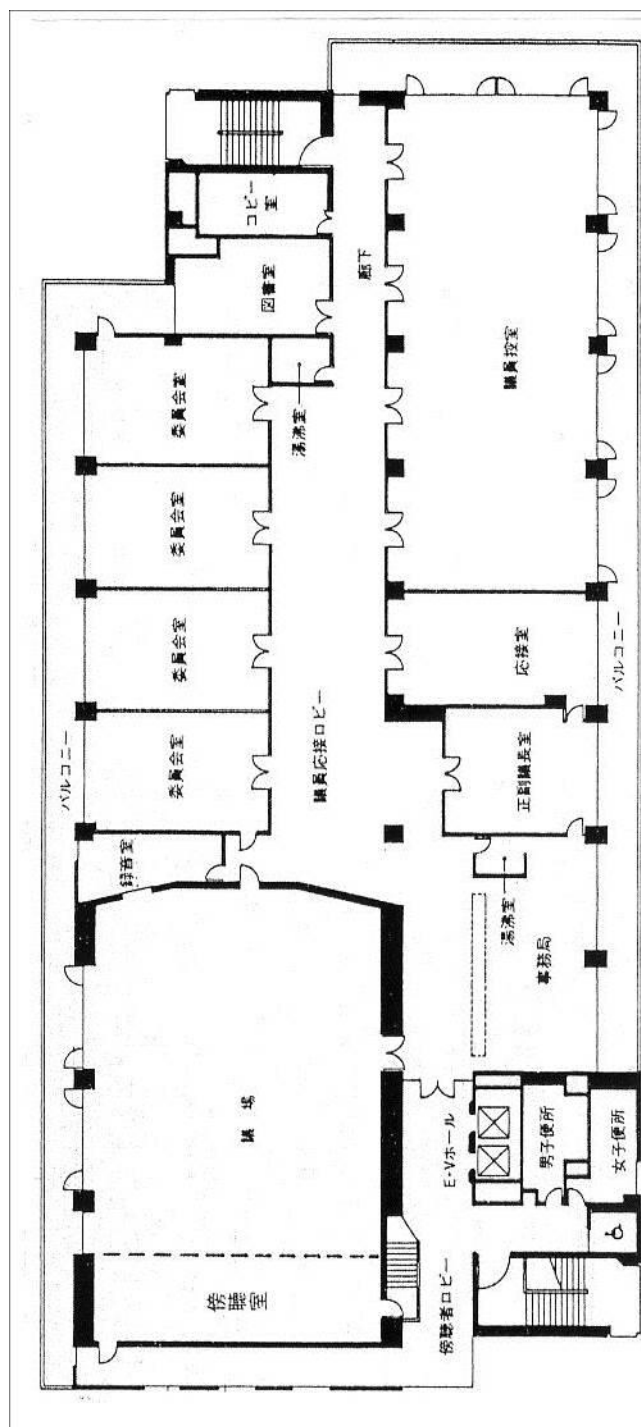
録音室 20.21 m²

(3) 傍聴席 計 54 席

ア 一般席 45 席

イ 報道関係者席 7 席

ウ 身体障害者席 2 席



Ⅲ 議 会 の 活 動

1 会議の開催状況（令和6年）

（1）本会議（日・％・件・人）

区 分		第1回 定例会	第2回 定例会	第3回 定例会	第4回 定例会	計
開 会 月 日		2/15	6/6	8/29	11/28	
閉 会 月 日		3/19	6/26	10/2	12/18	
会 期 日 数		34	21	35	21	111
本 会 議 日 数		6	6	6	6	24
一 般 質 問 日 数		4	4	4	4	16
一 般 質 問 者 数		20	21	21	21	83
出 席 延 人 数		164	166	168	168	666
() 欠 席		(4)	(2)	(0)	(0)	(6)
出 席 率		97.6	98.8	100	100	99.1
件 付 議 事 数	市長提案	31	10	21	29	91
	議員提案	10	5	13	4	32
	計	41	15	34	33	123
請 願		0	1	0	0	1
陳 情		3	2	4	3	12
選 挙 （ 議 会 内 ）		-	-	-	-	-
傍 聴 者 数		129	197	192	105	623

（2）常任委員会（令和6年）

区 分	開 会 日 数	傍 聴 者 数	審 査 案 件					
			条 例 案	予 算 案	決 算 案	そ の 他 の 議 案	請 願 陳 情	計
総 務	4	4	11	4	0	10	1	26
教 育 福 祉	6	46	7	3	1	9	9	29
市 民 経 済	5	6	3	7	2	5	2	19
都 市 建 設	4	8	6	8	3	7	6	30
計	19	64	27	22	6	31	18	104

(3) 予算・決算特別委員会（令和6年度）

区 分	構成人員	審 査 内 容	期 間
決算審査 特別委員会	6 人	令和5年度 一般会計決算審査	令和6年9月6日 ～令和6年10月2日
予算審査 特別委員会	6 人	令和7年度 一般会計予算審査	令和7年3月3日 ～令和7年3月24日

(4) その他の特別委員会（令和6年）

区 分	構成人員	審 査 内 容	開催日数
議会広報広聴 特別委員会	11 人	・流山市議会だよりの編集及び調査に関する事項 ・議会報告会の実施に関する事項 ・議会ホームページの充実に関する事項 ・議会アンケートの実施に関する事項	9 日
つくばエクス プレス沿線 整備と新川 耕地・周辺 特別委員会	6 人	・つくばエクスプレス事業及び沿線整備事業に関する調査、研究事項 ・新川耕地に関する調査、研究事項 ・常磐自動車道流山インターチェンジ周辺整備に関する調査、研究事項	4 日

(5) その他の委員会（令和6年）

区 分	構成人員	調 査 内 容	開催日数
議会運営委員会	6 人	・議会の運営に関する事項 ・議会の会議規則、委員会に関する条例等に関する事項 ・議長の諮問に関する事項	17 日

(6) その他の会議・協議会（令和6年）

会 議 名	開 催 日 数
全員協議会	7 日
全議員に対する議案説明会	4 日
会派代表者会議	14 日

2 議会刊行物等

(1) 会議録

定例会及び臨時会の会議録は、次期定例会までに作成し、議員、理事者等に配付している。

また、委員会の会議録については、議会図書室に保管している。

(2) 会議録の電子化

平成15年12月1日からインターネットにより、平成15年第1回定例会（委員会等含む）以降の会議録が閲覧及び検索可能となっている。

(3) インターネット議会中継

平成18年第3回定例会分からインターネットを利用した本会議のライブ中継並びに録画中継を実施している。（流山市においては、平成22年第3回定例会からスマートフォン、平成26年第4回定例会からタブレット端末による電子採決を実施し、その結果も瞬時に表示され市民に周知されるようになった。また、平成23年第4回定例会からは、プロジェクター、スクリーンを活用した一般質問も展開している。）

また、平成22年4月から「Ustream」による委員会のライブ中継並びに録画中継を実験的に実施し、平成23年11月21日の議会運営委員会より正式に中継を開始した。（常任委員会並びに特別委員会は12月1日より開始）その後、Ustream Asia株式会社がサービスを米国のUstream Inc.に移管したことに伴い、平成28年2月16日の議会運営委員会から中継を「YouTube」に切り替えて行っている。

更に、令和元年第3回定例会からは議場内の映像、音響システム、電子投票システムを全面更新し、千葉県内の市町村で初めて本会議中継に手話通訳の同時中継を導入している。

(4) 市議会だより

議会の活動状況を一般市民にお知らせするため、本会議、委員会等の記事を掲載している。

ア	発行回数	年4回（2月、5月、8月、11月）
イ	発行部数	約50,000部／1回
ウ	印刷	オフセット印刷 1面及び8面4色カラー、その他1色
エ	仕様	タブロイド判8ページ
オ	配布	市内全世帯 新聞折り込み及び一部配布委託 令和4年度から市内病院、駅でも配布 令和5年度から市内県立高校でも配付

(5) 流山市議会提要

議員及び議会関係者の便利な小冊子として、議会関係の例規類を中心に諸規程、書式を掲載する。

3 行政視察（令和6年度）

（1）常任委員会

委員会名	期 間	視 察 地	調 査 事 項
総 務 委 員 会	令和6年7月22日 ～7月24日	北海道小樽市	・一般会計当初予算編成過程の透明化について
		北海道余市町	・余市・ニ木ワインツーリズムプロジェクトについて
		北海道札幌市	・ICTプラットフォームを活用した取り組みについて
教 育 福 祉 委 員 会	令和6年11月11日 ～11月13日	山梨県甲府市	・健康都市宣言後の新たな事業について
		長野県松本市	・子どもの権利に関する条例について
		長野県長野市	・長野市障害者にやさしいお店登録制度事業について
	令和7年1月14日	東京都小金井市	・小金井市子どもオンブズパーソン設置条例について
市 民 経 済 委 員 会	令和6年7月23日 ～7月25日	北海道釧路市	・釧路市ビジネスサポートセンターについて
		北海道白糠町	・災害時要援護者支援システムについて
		北海道千歳市	・「千歳市防災学習交流センターそなえーる」について

委員会名	期 間	視 察 地	調 査 事 項
都 市 建 設 委 員 会	令和6年11月11日 ～11月13日	愛知県豊田市	・ あそべるとよたプロジェクトについて
		愛知県瀬戸市	・ 空き家等に対する取組み（商店街等空き家対策）について ・ 空き家バンクについて
		愛知県名古屋市	・ 鶴舞公園における P a r k - P F I を活用した飲食等収益施設について ・ 南伊勢町通パークレットについて

（２）特別委員会

委員会名	期 間	視 察 地	調 査 事 項
つくばエクスプレス沿線整備と新川耕地・周辺特別委員会	令和6年10月8日 ～10月9日	長崎県長崎市	・ 新幹線開通後の都市整備について
		長崎県諫早市	・ 諫早駅（i i s a（イーサ））東地区再開発について

(3) 議会運営委員会

委員会名	期 間	視 察 地	調 査 事 項
議 会 運 営 委 員 会	令和6年10月28日 ～10月29日	石川県金沢市	・ 子ども議会教室について ・ 通年議会について
		新潟県上越市	・ 議会改革の取り組みについて

(4) 会派（政務活動費）

会派名	期 間	視 察 地		調 査 事 項
流 政 会	令和6年5月23日	東京都八王子市		・ 幼小接続を見通した教育課程の編成・実施の実践について ・ 「乳幼児すくすくてくてくガイドラインについて」 ・ 「保・幼・小連携の日の実施要項と効果について」
	令和6年11月6日	東京都世田谷区		・ 認知症条例について
	令和7年1月27日 ・ 1月29日	愛知県岡崎市		・ 北東街区有効活用事業について
		愛知県小牧市		・ 小牧駅周辺イルミネーションについて
流山みらい	令和6年7月26日	市内	中野久木保育所	・ 保育士の日常の仕事と人員配置について ・ 配慮を必要とする園児について ・ その他課題について
		市内	児童発達支援センター	・ 専門職員の配置について ・ 子どもたちの生活環境について ・ その他課題について
	令和6年10月17日 ～10月19日	長崎県小城市		・ 小城市庁舎防災機能強化事業について
		長崎県長崎市		・ まちぷらプロジェクト及び長崎版DMOについて
		長崎県佐世保市	私立保育園マミー	・ 私立保育園マミーの保育について

会派名	期 間	視 察 地		調 査 事 項
流山みらい	令和7年3月26日 ～3月28日	沖縄県石垣市		・スポーツDXによる地域コミュニティ活性化をめざした取り組み 「マチスポ」に関する包括連携協定について ・子ども食堂について
		沖縄県名護市		・企業誘致等の取り組みについて及びマルチメディア館について
公明党	令和6年5月23日	東京都八王子市		・幼小接続を見通した教育課程の編成・実施の実践について ・「乳幼児すくすくてくてくガイドラインについて」 ・「保・幼・小連携の日の実施要項と効果について」
	令和6年7月17日	市内	児童発達支援センターつばさ学園	・療育相談の現状等の現場視察
		市内	児童発達支援センター★ビーズ	・施設の特徴や相談体制などについて
	令和6年7月18日	市内	地域生活支援センターすみれ	・医療的ケア児等コーディネーターの役割について
	令和7年1月21日	市内	フリースクール流山	・民間のフリースクールの受入れ状況と小中学校との連携、課題について
	令和7年1月22日	市内	よりそいサポートセンター	・重層的支援の相談窓口の役割、現状と課題、今まで支援の届かなかった方をどのように必要な支援に繋げているのか。

会派名	期 間	視 察 地	調 査 事 項
自由民主党	令和6年7月31日 ～8月2日	福岡県大牟田市	・大牟田市 E S D コンソーシアムについて
		福岡県久留米市	・Z E B への取組みについて
		福岡県福岡市	・福岡市自転車の安全利用に関する条例について
	令和7年1月27日 ～1月29日	宮崎県都城市	・デジタル（オンライン）を活用した子どもの学びについて
		鹿児島県鹿児島市	・ゼロカーボンに向けた取組みについて（かごしま環境未来館の現地視察）
		鹿児島県霧島市	・きりしま D X 未来図の策定について（特に、「スリムな『e な市役所』の推進」について）

会派に所属しない議員（政務活動費）

会派名	期 間	視 察 地	調 査 事 項
鈴木ゆうすけ 議員	令和6年5月9日	東京都武蔵野市	・武蔵野市子どもの権利条例について
	令和6年5月23日	東京都八王子市	・幼小接続を見通した教育課程の編成・実施の実践について
			・「乳幼児すくすくてくてくガイドラインについて」
	令和6年7月31日 ～8月2日	福岡県大牟田市	・大牟田市 E S D コンソーシアムについて
		福岡県久留米市	・Z E B への取組みについて
		福岡県福岡市	・福岡市自転車の安全利用に関する条例について

会派名	期 間	視 察 地	調 査 事 項
鈴木ゆうすけ 議員	令和6年10月21日 ～10月22日	福島県会津美里町	・「学校不適應に係るデータ連携の実証」について
		福島県新地町	・「新時代の学びにおける先端技術導入実証研究事業」について ・「エビデンスに基づいた学校教育の改善に向けた実証事業」について
		福島県相馬市	・防災倉庫の見学について
	令和6年11月6日	東京都世田谷区	・認知症条例について
	令和6年12月23日	岩手県一関市	・第2期一関市まち・ひと・しごと創生総合戦略について
	令和7年1月22日	東京都小平市	・小平市農業振興計画について（小平市立学校給食センター見学も含む）
	令和7年1月27日 ～1月29日	宮崎県都城市	・デジタル（オンライン）を活用した子どもの学びについて
		鹿児島県鹿児島市	・ゼロカーボンに向けた取り組みについて（かごしま環境未来館の現地視察）
		鹿児島県霧島市	・きりしまDX未来図の策定について（特に、「スリムな『eな市役所』の推進」について）
	令和7年2月4日 ～2月5日	岡山県津山市	・城東重要伝統的建造物群保存地区における公民連携について
		岡山県高梁市	・人事評価－360度フィードバックの取り組みについて

会派名	期 間	視 察 地	調 査 事 項
鈴木ゆうすけ 議員	令和7年2月6日	東京都世田谷区	・世田谷中学校における 自閉症・情緒障害特別 学級での取り組みにつ いて
清水大 議員	令和7年1月14日 ～1月16日	福井県福井市	・一乗谷あさくら水の駅 の運営事業について
		石川県小松市	・買い物難民対策（ドロ ーンを活用した買い 物）について
		石川県金沢市	・金沢21世紀美術館の 運営事業について
	令和7年3月26日 ～3月27日	青森県八戸市	・八戸ブックセンターに ついて
		岩手県遠野市	・こども本の森遠野につ いて
矢口輝美 議員	令和6年5月9日	東京都武蔵野市	・武蔵野市子どもの権利 条例について
	令和6年5月23日	東京都八王子市	・幼小接続を見通した教 育課程の編成・実施の 実践について
			・「乳幼児すくすくてく てくガイドラインにつ いて」
	令和6年7月31日 ～8月2日	福岡県大牟田市	・大牟田市ESDコンソ ーシアムについて
		福岡県久留米市	・ZEBへの取組みにつ いて
		福岡県福岡市	・福岡市自転車の安全利 用に関する条例につい て

会派名	期 間	視 察 地	調 査 事 項
矢口輝美 議員	令和6年10月21日 ～10月22日	福島県会津美里町	・「学校不適應に係るデータ連携の実証」について
		福島県新地町	・「新時代の学びにおける先端技術導入実証研究事業」について ・「エビデンスに基づいた学校教育の改善に向けた実証事業」について
		福島県相馬市	・防災倉庫の見学について
	令和6年11月6日	東京都世田谷区	・認知症条例について
	令和6年12月23日	岩手県一関市	・第2期一関市まち・ひと・しごと創生総合戦略について
	令和7年1月22日	東京都小平市	・小平市農業振興計画について（小平市立学校給食センター見学も含む）
	令和7年1月27日 ～1月29日	宮崎県都城市	・デジタル（オンライン）を活用した子どもの学びについて
		鹿児島県鹿児島市	・ゼロカーボンに向けた取り組みについて（かごしま環境未来館の現地視察）
		鹿児島県霧島市	・きりしまDX未来図の策定について（特に、「スリムな『eな市役所』の推進」について）
	令和7年2月4日 ～2月5日	岡山県津山市	・城東重要伝統的建造物群保存地区における公民連携について
		岡山県高梁市	・人事評価－360度フィードバックの取り組みについて
	令和7年2月6日	東京都世田谷区	・世田谷中学校における自閉症・情緒障害特別学級での取り組みについて

会派名	期 間	視 察 地		調 査 事 項
森田洋一 議員	令和6年7月2日	神奈川県三浦市		・三浦市公共下水道事業 コンセッション事業に ついて
	令和7年2月6日	市内	生活ク ラブ風 の村流 山	・介護現場の現状課題
楠山栄子 議員	令和7年3月25日 ～3月26日	福岡県 福岡市	社会福 祉法人 福岡市 社会福 祉協議 会	・やすらかパック事業に ついて
		宮崎県 宮崎市	国立大 学法人 宮崎大 学工学 部工学 科機械 知能工 学プロ グラム	・医療・福祉分野におけ るロボット技術の導入 について

(5) 行政視察来庁

期 日	県市町村名	人数	調 査 事 項
令和6年 4月18日	石川県加賀市議会	10	・議会改革の取組について
令和6年 5月8日	埼玉県 さいたま市議会	1	・流山市介護職員等処遇改善事業につい て
令和6年 5月15日	鹿児島県 曽於市議会	7	・「子育て支援」について

期 日	県市町村名	人数	調 査 事 項
令和 6 年 5 月 1 6 日	大阪府柏原市議会	1 0	・シティプロモーションについて
令和 6 年 7 月 4 日	福井県鯖江市議会	6	・こども・若者ボイスプロジェクトの概要について ・子育てにやさしいまちづくり条例の概要と制定の経緯及び影響について
令和 6 年 7 月 1 0 日	神奈川県 伊勢原市議会 神奈川県 秦野市議会	5	・子育て支援（送迎保育ステーション）について
令和 6 年 7 月 1 6 日	兵庫県神戸市会	1 5	・流山市における子育て支援施設などについて
令和 6 年 7 月 1 7 日	岡山県岡山市議会	1 5	・子育て支援員研修 ・子育て応援マンション認定制度 ・聞いてみよう！「こども大綱」こども・若者の声を聞くシンポジウム ・こども・若者ボイスプロジェクト ・子育てに係る広報（LINE配信、子育てガイドブック、孫育てガイドブック、ママstyleながれやま、子育て施設MAP等）
令和 6 年 7 月 2 2 日	愛知県稲沢市議会	1 6	・流山市おおたかの森児童センターについて
令和 6 年 8 月 5 日	岐阜県岐阜市議会	5	・子育て世代に選ばれるまちづくりについて
令和 6 年 8 月 8 日	広島中央環境 衛生組合議会	1 5	・「クリーンセンターごみ焼却施設」に係る基幹的設備改良工事について（現地視察）

期 日	県市町村名	人数	調 査 事 項
令和 6 年 8 月 9 日	茨城県守谷市議会	6	・ 駅前送迎ステーションの利用状況・予算・市民からの評価等について
令和 6 年 1 0 月 7 日	埼玉県桶川市議会	1 1	・ 流山市ブランディングプランについて
令和 6 年 1 0 月 8 日	長崎県島原市議会	8	・ 「子育て支援施策」について
令和 6 年 1 0 月 1 1 日	相馬方部 衛生組合議会	1 3	・ 汚泥資源化処理・剪定枝の有効活用について（現地視察）
令和 6 年 1 0 月 1 6 日	和歌山県 紀の川市議会	8	・ 保育園・保育所等の状況について ・ 送迎保育システムについて ・ 保育士就職支援制度について
令和 6 年 1 0 月 1 7 日	熊本県 菊陽町議会	8	・ 「グリーンチェーン戦略」について
令和 6 年 1 0 月 2 3 日	福岡県福津市議会	7	・ 人口増加に伴う小・中学校の新設などについて（現地視察）
令和 6 年 1 0 月 2 4 日	群馬県邑楽町議会	2 1	・ 子育て支援の取組について
令和 6 年 1 0 月 3 0 日	奈良県生駒市議会	9	・ 政策法務について
令和 6 年 1 0 月 3 1 日	宮城県大崎市議会	8	・ 駅周辺整備について
令和 6 年 1 1 月 5 日	和歌山県 和歌山市議会	1 0	・ こども・若者ボイスプロジェクトについて ・ 流山市子どもの生活応援臨時給付金について

期 日	県市町村名	人数	調 査 事 項
令和 6 年 1 1 月 6 日	北海道当別町議会	9	・ 流山おおたかの森駅周辺地区整備とまちづくりについて
令和 7 年 1 月 8 日	佐賀県嬉野市議会	7	・ I C Tを活用した議会運営について
令和 7 年 1 月 9 日	千葉県富里市議会	9	・ 議会 I C T化について
令和 7 年 1 月 1 5 日	山梨県 市議会議長会	2 6	・ マーケティングブランディング、人口増加率について
令和 7 年 1 月 1 6 日	長野県原村議会	1 1	・ 「一般質問における議員及び執行部の議場モニターの活用など」について
令和 7 年 1 月 2 1 日	宮崎県小林市議会	1 1	・ 流山市議会 I C T推進基本計画について ・ 議会改革の取組について
令和 7 年 1 月 2 7 日	千葉県船橋市議会	1 4	・ 流山市多様性を尊重する社会の推進に関する条例について
令和 7 年 1 月 2 9 日	愛知県豊川市議会	9	・ おおぐろの森中学校の新校舎建設について（現地視察）

延べ合計

3 1 市町 3 1 0 名

Ⅳ 会 議 の 結 果

1 議決事件

(1) 条例

議案 番号	議 決 事 項	提 出 年 月 日	議 決 年 月 日	備 考
4	流山市附属機関に関する条例の一部を改正する条例の制定について	6.2.15	6.3.19	原案可決
5	流山市行政手続における特定の個人を識別するための番号の利用等に関する法律に基づく個人番号の利用及び特定個人情報の提供に関する条例の一部を改正する条例の制定について	6.2.15	6.3.19	原案可決
6	流山市特別職の職員で非常勤のものの報酬及び費用弁償に関する条例の一部を改正する条例の制定について	6.2.15	6.3.19	原案可決
7	流山市会計年度任用職員の給与及び費用弁償に関する条例等の一部を改正する条例の制定について	6.2.15	6.3.19	原案可決
8	流山市手数料条例の一部を改正する条例の制定について	6.2.15	6.3.19	原案可決
11	流山市介護保険条例の一部を改正する条例の制定について	6.2.15	6.3.19	原案可決
12	流山市重度障害者医療費及び特定疾病者医療費の支給に関する条例の一部を改正する条例の制定について	6.2.15	6.3.19	原案可決
13	流山市児童発達支援センターの設置及び管理に関する条例の一部を改正する条例の制定について	6.2.15	6.3.19	原案可決
14	流山市特定教育・保育施設及び特定地域型保育事業の運営に関する基準を定める条例の一部を改正する条例の制定について	6.2.15	6.3.19	原案可決
19	流山市国民健康保険条例の一部を改正する条例の制定について	6.2.15	6.3.19	原案可決
28	流山市都市公園条例の一部を改正する条例の制定について	6.2.15	6.3.19	原案可決

議案 番号	議決事項	提出 年月日	議決 年月日	備考
29	流山市水道事業給水条例の一部を改正する条例の制定について	6.2.15	6.3.19	原案 可決
31	流山市指定地域密着型サービスに係る事業者の指定に関する基準並びに事業の人員、設備及び運営に関する基準を定める条例等の一部を改正する条例の制定について	6.2.26	6.3.19	原案 可決
34	流山市職員定数条例の一部を改正する条例の制定について	6.6.6	6.6.26	原案 可決
37	流山市南流山駅周辺地区まちなみづくりの促進に関する条例の制定について	6.6.6	6.6.26	原案 可決
44	流山市手数料条例の一部を改正する条例の制定について	6.8.29	6.10.2	原案 可決
48	流山市立保育所の設置及び管理に関する条例の一部を改正する条例の制定について	6.8.29	6.10.2	原案 可決
53	流山市国民健康保険条例の一部を改正する条例の制定について	6.8.29	6.10.2	原案 可決
65	流山市職員の給与に関する条例及び流山市一般職の任期付職員の採用及び給与の特例に関する条例の一部を改正する条例の制定について	6.11.28	6.12.18	原案 可決
66	流山市特別職の職員の給与及び旅費に関する条例の一部を改正する条例の制定について	6.11.28	6.12.18	原案 可決
67	流山市議会議員の議員報酬及び費用弁償等に関する条例の一部を改正する条例の制定について	6.11.28	6.12.18	原案 可決
68	固定資産評価審査委員会条例の一部を改正する条例の制定について	6.11.28	6.12.18	原案 可決

議案 番号	議 決 事 項	提 出 年 月 日	議 決 年 月 日	備 考
72	流山市家庭的保育事業等の設備及び運営に関する基準を定める条例の一部を改正する条例の制定について	6.11.28	6.12.18	原案 可決
83	流山市国民健康保険条例の一部を改正する条例の制定について	6.11.28	6.12.18	原案 可決
86	流山市自転車駐車場条例の一部を改正する条例の制定について	6.11.28	6.12.18	原案 可決
87	流山市消防本部及び消防署の設置に関する条例の一部を改正する条例の制定について	6.11.28	6.12.18	原案 可決
88	流山市水道事業の布設工事監督者の配置基準及び資格基準並びに水道技術管理者の資格基準に関する条例の一部を改正する条例の制定について	6.11.28	6.12.18	原案 可決

(2) 予算・決算

議案 番号	議 決 事 項	提 出 年 月 日	議 決 年 月 日	備 考
1	令和6年度流山市一般会計予算	6.2.15	6.3.19	原案 可決
3	令和5年度流山市一般会計補正予算（第8号）	6.2.15	6.3.19	原案 可決
10	令和6年度流山市介護保険特別会計予算	6.2.15	6.3.19	原案 可決
15	令和6年度流山市国民健康保険特別会計予算	6.2.15	6.3.19	原案 可決
16	令和5年度流山市国民健康保険特別会計補正予算（第3号）	6.2.15	6.3.19	原案 可決
17	令和6年度流山市後期高齢者医療特別会計予算	6.2.15	6.3.19	原案 可決
18	令和5年度流山市後期高齢者医療特別会計補正予算（第2号）	6.2.15	6.3.19	原案 可決

議案 番号	議 決 事 項	提 年 月 日	議 年 月 日	備 考
23	令和 6 年度流山市土地区画整理事業特別 会計予算	6.2.15	6.3.19	原案 可決
24	令和 5 年度流山市土地区画整理事業特別 会計補正予算（第 2 号）	6.2.15	6.3.19	原案 可決
25	令和 6 年度流山市水道事業会計予算	6.2.15	6.3.19	原案 可決
26	令和 6 年度流山市下水道事業会計予算	6.2.15	6.3.19	原案 可決
27	令和 5 年度流山市下水道事業会計補正予 算（第 3 号）	6.2.15	6.3.19	原案 可決
33	令和 6 年度流山市一般会計補正予算（第 2 号）	6.6.6	6.6.26	原案 可決
43	令和 6 年度流山市一般会計補正予算（第 4 号）	6.8.29	6.10.2	原案 可決
46	令和 6 年度流山市介護保険特別会計補正 予算（第 1 号）	6.8.29	6.10.2	原案 可決
47	令和 5 年度流山市介護保険特別会計歳入 歳出決算認定について	6.8.29	6.10.2	原案 認定
49	令和 6 年度流山市国民健康保険特別会計 補正予算（第 1 号）	6.8.29	6.10.2	原案 可決
50	令和 6 年度流山市後期高齢者医療特別会 計補正予算（第 1 号）	6.8.29	6.10.2	原案 可決
51	令和 5 年度流山市国民健康保険特別会計 歳入歳出決算認定について	6.8.29	6.10.2	原案 認定
52	令和 5 年度流山市後期高齢者医療特別会 計歳入歳出決算認定について	6.8.29	6.10.2	原案 認定
56	令和 6 年度流山市土地区画整理事業特別 会計補正予算（第 1 号）	6.8.29	6.10.2	原案 可決
57	令和 5 年度流山市土地区画整理事業特別 会計歳入歳出決算認定について	6.8.29	6.10.2	原案 認定

議案 番号	議 決 事 項	提 出 年 月 日	議 決 年 月 日	備 考
58	令和５年度流山市水道事業会計決算認定について	6.8.29	6.10.2	原案 認定
59	令和５年度流山市下水道事業会計決算認定について	6.8.29	6.10.2	原案 認定
60	令和５年度流山市一般会計歳入歳出決算認定について	6.8.29	6.10.2	原案 認定
64	令和６年度流山市一般会計補正予算（第６号）	6.11.28	6.12.18	原案 可決
71	令和６年度流山市介護保険特別会計補正予算（第２号）	6.11.28	6.12.18	原案 可決
82	令和６年度流山市国民健康保険特別会計補正予算（第２号）	6.11.28	6.12.18	原案 可決
84	令和６年度流山市水道事業会計補正予算（第１号）	6.11.28	6.12.18	原案 可決
85	令和６年度流山市下水道事業会計補正予算（第１号）	6.11.28	6.12.18	原案 可決

（３）その他

議案 番号	議 決 事 項	提 出 年 月 日	議 決 年 月 日	備 考
2	専決処分の承認を求めることについて（令和５年度流山市一般会計補正予算（第７号））	6.2.15	6.3.19	原案 承認
9	財産の取得について（市野谷小学校用地）	6.2.15	6.3.19	原案 可決
20	柏市と流山市との間の証明書の交付等の事務委託の廃止に関する協議について	6.2.15	6.3.19	原案 可決
21	流山市と我孫子市との間の証明書の交付等の事務委託の廃止に関する協議について	6.2.15	6.3.19	原案 可決
22	和解について	6.2.15	6.3.19	原案 可決
30	権利の放棄について	6.2.15	6.3.19	原案 可決

議案 番号	議 決 事 項	提 出 年 月 日	議 決 年 月 日	備 考
32	専決処分の承認を求めることについて（令和6年度流山市一般会計補正予算（第1号））	6.6.6	6.6.26	原案承認
35	専決処分の承認を求めることについて（流山市税条例の一部を改正する条例）	6.6.6	6.6.26	原案承認
36	専決処分の承認を求めることについて（流山市都市計画税条例の一部を改正する条例）	6.6.6	6.6.26	原案承認
38	市道路線の認定について	6.6.6	6.6.26	原案可決
39	市道路線の廃止について	6.6.6	6.6.26	原案可決
40	常磐線北小金・南柏間名都借跨線橋の道路拡幅改良工事の施行の委託に関する協定の変更について	6.6.6	6.6.26	原案可決
41	人権擁護委員の推薦について	6.6.26	6.6.26	原案同意
42	専決処分の承認を求めることについて（令和6年度流山市一般会計補正予算（第3号））	6.8.29	6.10.2	原案承認
45	字の区域及び名称の変更について（新川耕地地区）	6.8.29	6.10.2	原案可決
54	千葉県後期高齢者医療広域連合規約の一部を改正する規約の制定に関する協議について	6.8.29	6.10.2	原案可決
55	指定管理者の指定について（流山市白みりんミュージアム）	6.8.29	6.10.2	原案可決
61	教育委員会委員長の任命について	6.9.6	6.9.6	原案同意
62	教育委員会委員の任命について	6.9.6	6.9.6	原案同意
63	専決処分の承認を求めることについて（令和6年度流山市一般会計補正予算（第5号））	6.11.28	6.12.18	原案承認

議案 番号	議 決 事 項	提 出 年 月 日	議 決 年 月 日	備 考
69	千葉県市町村総合事務組合を組織する地方公共団体の数の減少及び千葉県市町村総合事務組合規約の一部を改正する規約の制定に関する協議について	6.11.28	6.12.18	原案 可決
70	専決処分の承認を求めることについて（公用車物損事故に係る和解）	6.11.28	6.12.18	原案 承認
73	指定管理者の指定について（流山市思井福祉会館）	6.11.28	6.12.18	原案 可決
74	指定管理者の指定について（江戸川台小学校区第1江戸川台学童クラブ、江戸川台小学校区第2江戸川台学童クラブ、江戸川台小学校区第3江戸川台学童クラブ、東深井小学校区第1もりのいえ学童クラブ、東深井小学校区第2もりのいえ学童クラブ及び東深井小学校区第3もりのいえ学童クラブ）	6.11.28	6.12.18	原案 可決
75	指定管理者の指定について（西初石小学校区第1西初石子どもルーム、西初石小学校区第2西初石子どもルーム、新川小学校区つくしんぼ学童クラブ及び西深井小学校区たんぼぼ学童クラブ）	6.11.28	6.12.18	原案 可決
76	指定管理者の指定について（八木北小学校区第1学童クラブ、八木北小学校区第2学童クラブ、八木北小学校区第3学童クラブ、小山小学校区第1おおたかの森ルーム、小山小学校区第2おおたかの森ルーム、小山小学校区第3おおたかの森ルーム、小山小学校区第4おおたかの森ルーム、小山小学校区第5おおたかの森ルーム及び長崎小学校区ひよどり学童クラブ）	6.11.28	6.12.18	原案 可決
77	指定管理者の指定について（流山北小学校区第1ちびっこなかよしクラブ、流山北小学校区第2ちびっこのびのびクラブ、流山北小学校区第3ちびっこクラブ、流山小学校区第1おおぞら学童クラブ、流山小学校区第2おおぞら学童クラブ及び流山小学校区第3おおぞら学童クラブ）	6.11.28	6.12.18	原案 可決

議案 番号	議 決 事 項	提 出 年 月 日	議 決 年 月 日	備 考
78	指定管理者の指定について（鰯ヶ崎小学校区第1ひまわり学童クラブ、鰯ヶ崎小学校区第2ひまわり学童クラブ、鰯ヶ崎小学校区第3ひまわり学童クラブ、南流山小学校区第1あすなろ学童クラブ及び南流山小学校区第2あすなろ学童クラブ）	6.11.28	6.12.18	原案 可決
79	指定管理者の指定について（八木南小学校区そよかぜ学童クラブ、向小金小学校区第1学童クラブ、向小金小学校区第2学童クラブ、東小学校区第1あずま学童クラブ及び東小学校区第2あずま学童クラブ）	6.11.28	6.12.18	原案 可決
80	指定管理者の指定について（おおたかの森小学校区学童クラブ）	6.11.28	6.12.18	原案 可決
81	指定管理者の指定について（流山市おおたかの森センター及び流山市立おおたかの森子ども図書館）	6.11.28	6.12.18	原案 可決
89	指定管理者の指定について（流山市総合運動公園）	6.11.28	6.12.18	原案 可決
90	市道路線の認定について	6.11.28	6.12.18	原案 可決
91	市道路線の廃止について	6.11.28	6.12.18	原案 可決

（４）議員提出

発議 番号	議 決 事 項	提 出 年 月 日	議 決 年 月 日	備 考
1	流山市議会委員会条例の一部を改正する条例の制定について	6.3.19	6.3.19	原案 可決
2	流山市議会議員の請負の状況の公表に関する条例の制定について	6.3.19	6.3.19	原案 可決
3	災害被災者に対する生活再建策等の充実を求める意見書について	6.3.19	6.3.19	原案 可決
4	雇用調整助成金震災特例の大幅な引き上げを求める意見書について	6.3.19	6.3.19	原案 可決

発議 番号	議決事項	提出 年月日	議決 年月日	備考
5	志賀原発の廃炉を求める意見書について	6.3.19	6.3.19	原案 否決
6	国民皆歯科健診の実現を求める意見書について	6.3.19	6.3.19	原案 可決
7	食料自給率の向上を政府の法的義務とするよう求める意見書について	6.3.19	6.3.19	原案 否決
8	国会議員による使途不明金の徹底究明と企業・団体献金の全面禁止に関する意見書について	6.3.19	6.3.19	原案 可決
9	消費者が安心して食品を選択できるための明確な表示を求める意見書について	6.3.19	6.3.19	原案 可決
10	パンデミック条約締結及び国際保健規則改正に係る情報開示を求める意見書について	6.3.19	6.3.19	原案 否決
11	東葛北部地域における周産期医療体制の拡充を求める意見書について	6.6.26	6.6.26	原案 可決
12	東葛北部地域における小児救急体制の拡充を求める意見書について	6.6.26	6.6.26	原案 可決
13	生活保護制度を改善し、酷暑から命と健康を守る取り組みを求める意見書について	6.6.26	6.6.26	原案 可決
14	有機フッ素化合物（P F A S）対策の推進を求める意見書について	6.6.26	6.6.26	原案 可決
15	I L Oハラスメント禁止条約の批准を求める意見書について	6.6.26	6.6.26	原案 否決
16	流山市議会委員会条例の一部を改正する条例の制定について	6.8.29	6.8.29	原案 可決
17	流山市議会会議規則の一部を改正する規則の制定について	6.10.2	6.10.2	原案 可決
18	流山市議会委員会条例の一部を改正する条例の制定について	6.10.2	6.10.2	原案 可決
19	指定廃棄物の長期管理施設の早期確保を求める意見書について	6.10.2	6.10.2	原案 可決
20	核兵器のない社会の実現に向けた取り組みを求める意見書について	6.10.2	6.10.2	原案 可決

発議 番号	議 決 事 項	提 出 年 月 日	議 決 年 月 日	備 考
21	介護保険証とマイナンバーカードの連携に 反対する意見書について	6.10.2	6.10.2	原案 否決
22	選択的夫婦別姓制度の導入に向けた国会審 議を求める意見書について	6.10.2	6.10.2	原案 可決
23	予期せぬ妊娠等の防止と女性の心身等へ配 慮した取り組みの拡大を求める意見書につ いて	6.10.2	6.10.2	原案 可決
24	全国一律の子ども医療費助成制度の創設等 を求める意見書について	6.10.2	6.10.2	原案 可決
25	フリースクールに通う児童生徒への学費補 助等を求める意見書について	6.10.2	6.10.2	原案 可決
26	マイナンバー制度見直しに関する意見書に ついて	6.10.2	6.10.2	原案 否決
27	国における2025年度教育予算拡充に関 する意見書について	6.10.2	6.10.2	原案 可決
28	義務教育費国庫負担制度の堅持に関する意 見書について	6.10.2	6.10.2	原案 可決
29	米の安定供給と食糧支援を求める意見書に ついて	6.12.18	6.12.18	原案 否決
30	現行保険証の廃止を中止するよう求める意 見書について	6.12.18	6.12.18	原案 否決
31	「婚姻の平等」法制化に向けた準備着手を 求める意見書について	6.12.18	6.12.18	原案 可決
32	国立大学・高専の授業料無償化等、早期着 手を求める意見書について	6.12.18	6.12.18	原案 可決

(5) 報告

報 告 番 号	議 決 事 項	提 出 年 月 日	議 決 年 月 日	備 考
1	専決処分の報告について	6.2.15		説明
2	継続費繰越計算書について（一般会計）	6.6.6		説明
3	繰越明許費繰越計算書について（一般会 計）	6.6.6		説明
報 告 番 号	議 決 事 項	提 出 年 月 日	議 決 年 月 日	備 考

報 告 番 号	議 決 事 項	提 出 年 月 日	議 決 年 月 日	備 考
4	事故繰越し繰越計算書について（一般会計）	6.6.6		説明
5	繰越明許費繰越計算書について（土地区画整理事業特別会計）	6.6.6		説明
6	繰越計算書について（水道事業会計）	6.6.6		説明
7	繰越計算書について（下水道事業会計）	6.6.6		説明
8	専決処分の報告について	6.6.6		説明
9	専決処分の報告について	6.6.6		説明
10	令和5年度健全化判断比率について	6.8.29		説明
11	令和5年度資金不足比率について	6.8.29		説明
12	専決処分の報告について	6.8.29		説明
13	専決処分の報告について	6.8.29		説明
14	専決処分の報告について	6.8.29		説明
15	専決処分の報告について	6.8.29		説明
16	専決処分の報告について	6.11.28		説明
17	専決処分の報告について	6.11.28		説明
18	専決処分の報告について	6.11.28		説明

2 請願・陳情

(1) 請願

請 願 番 号	議 決 事 項	提 出 年 月 日	議 決 年 月 日	備 考
1	高齢者の補聴器購入費助成を求める請願書	6.5.23	6.6.26	採 択

(2) 陳情

陳情 番号	議 決 事 項	提 出 年 月 日	議 決 年 月 日	備 考
16 ※	「流山市幼児教育支援センター附属幼稚園の廃園方針」の見直しを求める陳情書	5.11.16	6.3.19	採 択
1	年金制度における外国人への脱退一時金の是正を求める意見書の採択を求める陳情書	5.11.28		参考配付
2	国民健康保険制度の充実を求める意見書提出を求める陳情書	6.2.5	6.3.19	不 採 択
3	認定NPO法人フローレンスの病児保育についての陳情書	6.2.5	6.3.19	不 採 択
4	運河駅西口周辺歩道の危険箇所解消への陳情書	6.5.16	6.6.26	第1項 不 採 択 第2項 不 採 択 第3項 不 採 択 第4項 不 採 択 第5項 不 採 択 第6項 採 択
5	流山市における公立幼児教育施設の存続を求める陳情書	6.5.23	6.6.26	採 択
6	流山市における困難な問題を抱える女性に対する支援の充実を求める陳情書	6.5.27		参考配付
7	母（王乖彦 ^{オウカイゲン} ）が中国で不法に逮捕されている件に関する陳情書	6.6.25		参考配付

陳情 番号	議 決 事 項	提 出 年 月 日	議 決 年 月 日	備 考
8	「国における２０２５年度教育予算拡充に関する意見書」採択に関する陳情書	6.8.7	6.10.2	採 択
9	「義務教育費国庫負担制度の堅持に関する意見書」採択に関する陳情書	6.8.7	6.10.2	採 択
10	マイナンバーカードの安全と信頼の確保及び現行の健康保険証の廃止の延期の国への意見書提出を求める陳情書	6.8.19	6.10.2	不 採 択
11	政党機関紙の庁舎内勧誘行為の実態調査を求める陳情書	6.8.19	6.10.2	不 採 択
12	集合住宅での組織的嫌がらせ行為（集団ストーカー犯罪）の解明と予防策を求める陳情書	6.8.26		参考配付
13	臓器移植に関わる不正取引、非人道性が疑われる国への渡航移植等を防止するための法整備等を求める意見書提出の陳情書	6.11.5		参考配付
14	安心・安全な医療・介護の実現のための人員増と処遇改善を求める意見書提出を求める陳情書	6.11.18	6.12.18	不 採 択
15	介護保険制度の抜本改善、介護従事者の処遇改善を求める意見書提出を求める陳情書	6.11.18	6.12.18	不 採 択
16	「流山市における新型コロナウイルス感染症予防ワクチン接種時の予診票の保存期間の延長を求める」陳情書	6.11.18	6.12.18	不 採 択

※は、令和５年からの継続審査案件を示す。

V 各種名簿

1 市議会正・副議長

職名	氏名	所属会派	就任年月日
議長	石原修治	流政会	R7.5.22
副議長	野村誠	公明党	R7.5.22

2 歴代正・副議長

(市制施行 S 4 2 . 1 . 1)

議長	副議長	就任	退任
矢口繁男	平柳佐太郎	S30. 5.16	S34. 5. 5
矢口繁男	橋詰留吉	S34. 5. 8	S38. 5. 5
矢口繁男	斉藤徳太郎	S38. 5. 9	S41. 6. 5
斉藤徳太郎	柳沢昌久	S41. 6.22	S42. 5. 5
斉藤徳太郎	柳沢昌久	S42. 5. 8	S44. 5.27
斉藤徳太郎	海老原元二郎	S44. 5.27	S46. 5. 5
海老原元二郎	芳野達也	S46. 5.14	S48. 5.15
海老原元二郎	芳野達也	S48. 5.15	S50. 5. 5
辻長司	石井豊吉	S50. 5.21	S52. 5.25
辻長司	渡辺実	S52. 5.25	S54. 5. 5
海老原元二郎	岡本初五郎	S54. 5.25	S55. 7.10
芳野達也	渡辺実	S55. 7.10	S56. 6. 1
渡辺実	梶山賀夫	S56. 6. 1	S58. 5. 5
松永清	大塚堯玄	S58. 5.23	S60. 5.24
大塚堯玄	根本茂	S60. 5.24	S62. 5. 5
根本茂	山室敏郎	S62. 5.27	H元. 6.21
大塚堯玄	釜塚三喜雄	H元. 6.21	H 3. 5. 5
小久保正路	宇佐見政雄	H 3. 5.22	H 5. 5.25
山崎調造	宮田好昭	H 5. 5.25	H 7. 5. 5
野口浩志	田村義明	H 7. 5.19	H 9. 5.23
熊田仁一	伊原優	H 9. 5.23	H11. 5. 5
山崎調造	田中人実	H11. 5.21	H13. 5.24
伊原優	伊原清隆	H13. 5.24	H15. 5. 5
横須賀靖	伊藤實	H15. 5.23	H17. 5.19
中村好夫	秋間高義	H17. 5.19	H19. 5. 5
馬場征興	関口和恵	H19. 5.18	H21. 5.14
伊藤實	高橋ミツ子	H21. 5.14	H23. 5. 5
坂巻忠志	藤井俊行	H23. 5.26	H25. 5.16
海老原功一	宮田一成	H25. 5.16	H27. 5. 5
海老原功一	青野直	H27. 5.28	H29. 5.18

議 長	副議長	就 任	退 任
秋 間 高 義	森 亮 二	H29. 5.18	R元. 5. 5
青 野 直	中 村 彰 男	R元. 5.23	R 3. 5.20
	菅 野 浩 考	R 3. 5.20	R 5. 3.31
森 亮 二		R 3. 5.20	R 5. 4.14
坂 卷 儀 一	近 藤 み ほ	R 5. 5.25	R 7. 5.22

3 常任委員会委員（R7.5.22選任）

◎＝委員長 ○＝副委員長

委 員 会 名	委 員 名	定 数
総 務 委 員 会	◎渡 辺 仁 二 ○高 橋 あきら 野 村 誠 坂 卷 儀 一 阿 部 治 正 藤 井 俊 行 中 川 弘	7 人
教 育 福 祉 委 員 会	◎海老原 功 一 ○植 田 和 子 う た 桜 子 矢 口 輝 美 戸 辺 子 笠 原 久 恵 青 野 直	7 人
市 民 経 済 委 員 会	◎おだぎり たかし ○小 沢 えみり 清 水 大 桑 畑 伴 子 近 藤 み ほ 森 田 洋 一 中 村 彰 男	7 人
都 市 建 設 委 員 会	◎西 尾 段 ○川 本 大 岳 鈴 木 ゆうすけ 乾 山 え り 岡 明 彦 楠 栄 子 石 原 修 治	7 人

4 予算・決算特別委員会委員

◎＝委員長 ○＝副委員長

委 員 会 名	委 員 名	審 査 期 間
決 算 審 査 特 別 委 員 会	◎植 田 和 子 ○う た 桜 子 川 本 大 岳 桑 畑 伴 子 石 原 修 治 中 川 弘	R6.9.6 ～ R6.10.2
予 算 審 査 特 別 委 員 会	◎中 川 弘 ○小 沢 えみり 乾 え り 渡 辺 仁 二 戸 辺 滋 西 尾 段	R7.3.3 ～ R7.3.24

5 議会運営委員会委員（令和7年8月1日現在）◎＝委員長 ○＝副委員長

委員会名	委員名	選任
議会運営委員会	◎藤井俊行 ○近藤みほ 渡辺仁二 岡明彦 中川弘 おだぎり たかし	R7.5.22

6 その他の特別委員会委員 ◎＝委員長 ○＝副委員長

委員会名	委員名	選任
議会広報広聴特別委員会	◎桑畑伴子 ○うた桜子 鈴木ゆうすけ 清水大 矢口輝美 川本大岳 森田洋一 阿部治正 楠山栄子 中川弘 おだぎり たかし	R7.6.19
つくばエクスプレス沿線整備と新川耕地・周辺特別委員会	◎岡明彦 ○中村彰男 坂巻儀一 笠原久恵 海老原功一 おだぎり たかし	R7.6.19

7 議会選出の行政委員会委員

職名	氏名	選任
監査委員	中川弘	R7.6.27

8 議会選出の市長附属機関等委員（令和7年8月1日現在）

名称	委員名	選任
流山市都市計画審議会	渡辺仁二 戸辺滋 西尾段 おだぎり たかし	R5.10.1

9 千葉県後期高齢者医療広域連合議会議員（令和7年8月1日現在）

名称	委員名	選任
千葉県後期高齢者医療広域連合議会議員	おだぎり たかし	R7.6.27